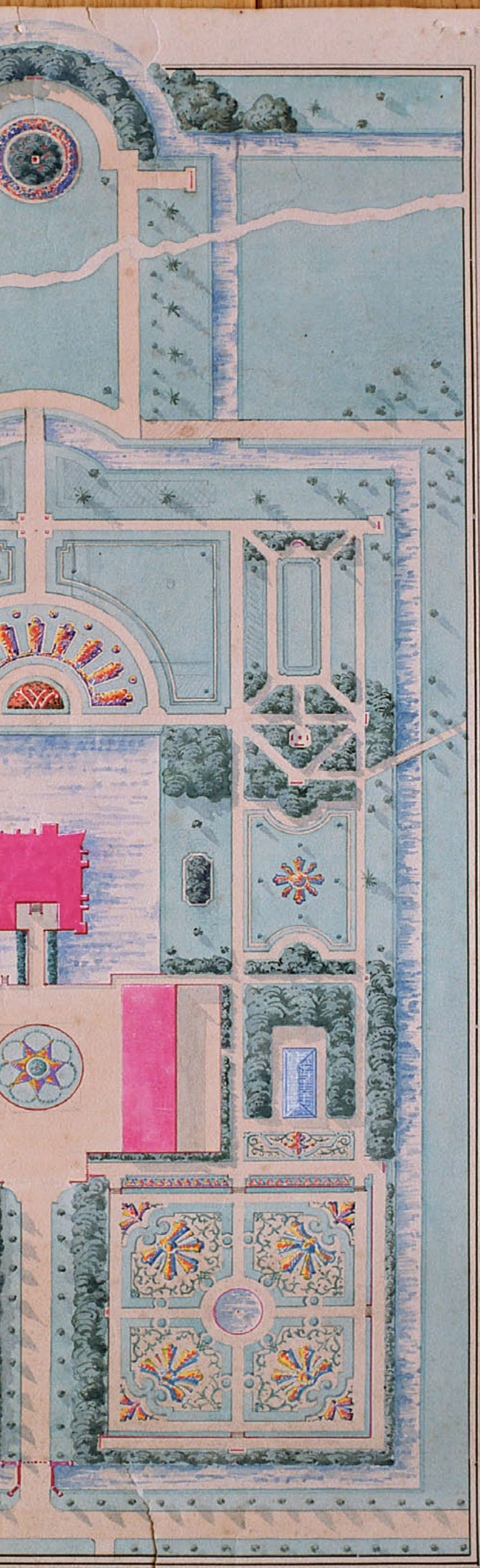




Richtlijnen tuinhistorisch onderzoek

Voor waardestellingen van groen erfgoed





Deze richtlijnen zijn bedoeld om het zorgvuldig omgaan met groen erfgoed verder te professionaliseren. Dat raakt veel belanghebbenden en betrokkenen; van eigenaar, tuinhistorisch onderzoeker, ontwerper, toezichthouder tot en met beheerder. Het gaat om het nemen van afgewogen beslissingen. De cultuurhistorische waarde is daarbij een essentieel onderdeel. De Richtlijnen Tuinhistorisch Onderzoek zijn in eerste instantie bedoeld voor eigenaren/beheerders van een (cultuurhistorisch waardevolle) aanleg, de onderzoekers die de waarden van een aanleg vaststellen, en toetsers die veranderingen in een aanleg beoordelen en/of daarvoor vergunning verlenen.

Tuin- en landschapsarchitecten zijn een bijzondere doelgroep. Zij werken met de resultaten van tuinhistorisch onderzoek. Deze richtlijnen geven inzicht in het systematisch verrichten van dat onderzoek. De resultaten leveren in woord en beeld inspiratie en uitgangspunten op voor het ontwerpproces. Naast verdere professionalisering van het kennisdomein tuinhistorie kunnen de richtlijnen een helpende hand bieden aan maatschappelijk betrokken organisaties op het gebied van groen erfgoed.

College van Rijksadviseurs / Rijksadviseur Cultureel Erfgoed, Den Haag
Rijksdienst voor het Cultureel Erfgoed, Amersfoort
Koninklijke Nederlandse Oudheidkundige Bond, Delft
Nationaal Restauratiefonds, Hoevelaken
Nationaal Groenfonds, Hoevelaken

De richtlijnen zijn geschreven en samengesteld door
Ronald van Immerseel, Stichting In Arcadië en
Leo Hendriks, Ministerie van Binnenlandse Zaken en Koninkrijksrelaties, Rijksgebouwendienst.



Inhoud	3
1 Inleiding	5
Leeswijzer	8
2 Inbedding tuinhistorisch onderzoek in het proces van beheer en verandering	11
2.1. Inbedding	11
2.2. Proces	12
3 De opdrachtgever van tuinhistorisch onderzoek	15
3.1. Vraagstelling en Plan van Onderzoek	15
3.2. Recept voor het opstellen van een PvO	15
4 De onderzoeker: systematisch tuinhistorisch onderzoek	19
4.1. Uitvoering	19
4.2. Methodologie	22
4.3. Waardestelling	25
4.4. Presentatie en toegankelijkheid resultaten	30
4.5. Overdrachtsprotocol	30
Gebruikte termen	34
Overzicht illustraties	35
Colofon	36



1

Inleiding

'Uw land is waarlijk een tuin', complimenteerde Tsaar Alexander I gastheer Koning Willem I in de negentiende eeuw toen zij over de straatweg van 's-Gravenhage naar Haarlem reden. De tuinkunst in ons land kent een uitbundig verleden. De rijkdom van de gouden eeuw kwam onder andere tot uitdrukking in een uitgebreid stelsel van landgoederen en buitenplaatsen die het aanzien van het land bepaalden. Ook de aanleg van particuliere lusthoven, vestingwerken, de inrichting van boerenerven en de aanleg van parken en begraafplaatsen hebben ons land vormgegeven. Veel van deze rijkdom is verloren gegaan, want het onderhouden van tuinen is kostbaar en arbeidsintensief. Gelukkig valt er nog steeds te genieten van menige oude tuin en park, mede dankzij de inspanningen in de afgelopen decennia voor het behoud en renovatie van historische tuinen en aanleggen.

Waarom tuinhistorisch onderzoek?

Hoe meer je de achtergronden en verhalen achter de geometrische tuinen uit de zeventiende eeuw of de parken in landschapsstijl uit de negentiende eeuw leert kennen, des te meer kun je de culturele rijkdom van deze tuinen op waarde schatten en ervan genieten. Tuinhistorisch onderzoek biedt hulpmiddelen om specifieke historische tuinen en terreinen beter te leren kennen. De verworven kennis en inzichten verrijken het beeld van degene die puur van de tuin wil genieten en helpen degenen die de historische tuin beheren of plannen voor verandering van de tuin voorbeelden.

Plannen die gevolgen hebben voor een waardevolle tuin vergen kennis van de historie van de aanleg en van wat daarvan nog aanwezig is. Gaat het om een beschermd groen monument dan is een vergunning vereist voor ingrepen in de aanleg. De uitkomsten van tuinhistorisch onderzoek bieden handvatten bij het ontwerpen én leveren een onderbouwing voor de aard en omvang van de voorgenomen ingreep.

De vergunningverlener kan tuinhistorisch onderzoek gebruiken als toetsingskader voor een omgevingsvergunning. Het onderzoek kan helpen bij het opstellen van waardekaarten en waardeverwachtingskaarten van gebieden bij monumentenlijsten en eventueel bestemmingsplannen en structuurvisies.

De eigenaar kan een tuinhistorisch onderzoek bijvoorbeeld gebruiken om af te wegen of evenementen zoals crosscountry, paardensport, concerten en kermissen op het terrein geëigend zijn of waarden aantasten.

Ook als een historische tuin geen beschermd monument is en er dus geen vergunning nodig is, heeft tuinhistorisch onderzoek meerwaarde. Het geeft inzicht in de samenhang tussen de aanwezige historische elementen en de verschillende 'tijdlagen' in de tuin. De blootgelegde historische achtergronden zijn een waardevolle inspiratiebron voor ontwerpers bij het maken van plannen.

Waarom richtlijnen voor tuinhistorisch onderzoek?

Het belang van tuinhistorisch onderzoek is duidelijk. Het belang van richtlijnen vereist wellicht nadere toelichting. In het buitenland is en wordt veel geschreven over de bescherming van groen erfgoed. Er zijn zelfs afspraken over gemaakt in een aantal (inter)nationale verdragen zoals het charter van Florence (1981) en het verdrag van Arnhem (1999).

De buitenplaats Klarenbeek bij Doornspijk. Elementen uit het omringende landschap kunnen deel uitmaken van een ontwerp, zoals de zichtlijn op een kerktoeren, een panoramazicht op de omgeving en een waterloop.



De wetenschappelijke discussie en methodologie richten zich sterk op onderhoud, conservering, restauratie en reconstructie, maar bieden nauwelijks handvatten voor de fase die eraan voorafgaat: het waarderen van groen erfgoed. De Richtlijnen Tuinhistorisch Onderzoek willen in deze lacune voorzien.

Tuinhistorisch onderzoek is complex. Tuinen zijn levende objecten. De belangrijkste bouwsteen van een tuin, de beplanting, doorloopt levenscycli van groei, bloei, afsterven en weer ontluiken. Een tuin is dus nooit af en voortdurend in ontwikkeling.

Ook drukt elke eigenaar zijn stempel op een tuin door iets toe te voegen, weg te halen of te veranderen. Tuinen zijn daarmee opera aperta, voortdurend veranderende kunstwerken. Door ontwikkeling en interventies ontstaan steeds nieuwe aspecten en vormen waaraan we waarde hechten. Tegelijk zullen bestaande aspecten en vormen verdwijnen, ook al kennen we er een hoge waarde aan toe. Tuinen en parken onderscheiden zich wat dat betreft niet principieel van bijvoorbeeld gebouwde monumenten. Ook die ondergaan voortdurend veranderingen, in het gebruik, vanwege de smaak van de eigenaar en door de inwerking van de natuur. Bij tuinen en parken verloopt dat laatste vaak veel sneller. Daarbij is het 'constructiemateriaal' bij gebouwde monumenten 'dood' en gaat het bij tuinen en parken voor een belangrijk deel ook om levend materiaal.

De *Richtlijnen Tuinhistorisch Onderzoek* hebben dezelfde methodologische basis als de *Richtlijnen Bouwhistorisch Onderzoek* (2009), maar zijn geen een-op-eenvertaling hiervan. In breed zowel als in klein comité is veel gediscussieerd. Dankzij dat dispuut sluiten de richtlijnen goed aan op de praktijk van tuinhistorisch onderzoek. Ook stelden de gesprekken die praktijk zelf ter discussie en werd gekeken naar verbeterpunten.

De *Richtlijnen Tuinhistorisch Onderzoek* definiëren de vorm en methode van tuinhistorisch onderzoek, het maken van waardestellingen en de plaats van een onderzoek in een beheer- of verandertraject. Eveneens is er veel aandacht voor multidisciplinaire benaderingen. Met de *Richtlijnen Tuinhistorisch Onderzoek* hopen de opstellers bij te dragen aan de ontwikkeling van het vakgebied. Daarnaast hopen ze de opdrachtgevers van tuinhistorisch onderzoek wegwijs te maken in de aanpak van zo'n onderzoek: eigenaars, projectontwikkelaars, overheden of andere initiatiefnemers en belanghebbenden bij bouw- en (her)inrichtingsplannen. Zij zijn immers vaak degenen die het onderzoek initiëren.

Vanwege de grote variëteit aan tuinen en terreinen, en de verschillende aanleidingen voor onderzoek bestaat er geen algemeen geldende aanpak. Iedere keer is maatwerk vereist. Deze richtlijnen zijn daarbij een hulpmiddel.

Leeswijzer

De opzet van de richtlijnen is zo gekozen dat iedere doelgroep ermee wordt bediend. Na een algemene inleiding (hoofdstuk 1) bestaan de richtlijnen uit drie hoofdonderdelen:

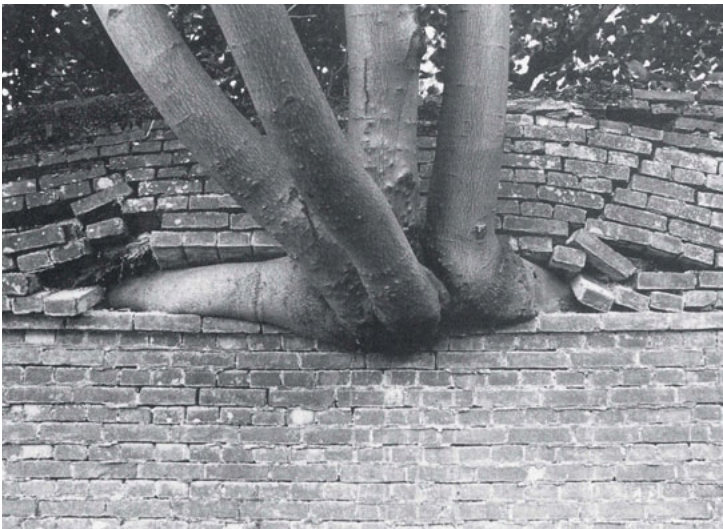
Hoofdstuk 2 geeft een kernachtige procesbeschrijving die voor iedere doelgroep relevant is. Kapstok is de gebruikelijke projectmatige fasering van een veranderings-, bouw- of gebiedsontwikkelingsproces. Het tuinhistorisch onderzoek vormt daarvan een onderdeel. Het hoofdstuk belicht de verschillende fasen in het proces en de rollen die de diverse betrokkenen daarin spelen.

Hoofdstuk 3 is vooral bedoeld voor opdrachtgevers van tuinhistorisch onderzoek en gaat over een essentieel startpunt: het Plan van Onderzoek (PvO). Doel, omvang en diepgang van het onderzoek zijn immers afhankelijk van de plannen en wensen van de opdrachtgever, van de aard van het object van onderzoek en van eventuele eisen die de vergunningverlenende overheidsinstelling stelt. Dit hoofdstuk geeft verder een complete handreiking voor het opstellen van een PvO.

Hoofdstuk 4 richt zich primair op de tuinhistorisch onderzoeker en handelt over de daadwerkelijke uitvoering van het multidisciplinair onderzoek. Met aandacht voor het raadplegen van historisch bronmateriaal en het uiteenrafelen van de vraagstelling uit het PvO. Het hoofdstuk gaat ook uitgebreid in op het maken van waardestellingen voor groen erfgoed. Ook daarvoor worden praktische handreikingen gegeven. Ten slotte is er aandacht voor de overdracht van de onderzoeksresultaten, zodat ze effectief gebruikt kunnen worden in het verdere proces.



Groen gaat dood: stadspark met een omgewaaide monumentale kastanje. Bij de aanplant van een nieuwe kastanje op deze plaats blijft het achterliggende concept van een stadspark uiteraard intact.



Links: Groen groeit: deze esdoorn drukt een tuinmuur weg op de buitenplaats Heuven.

Onder: Nieuwe Hollandse Waterlinie. Interventies maken de karakteristiek van de linie duidelijk voor de bezoeker. Nieuwe ingrepen kunnen die 'leesbaarheid' van de cultuurhistorie vergroten door historische aspecten te behouden, opnieuw zichtbaar te maken, of te verrijken door er nieuwe elementen aan toe te voegen (historische gelaagdheid).





Boven en onder: Het park van Ter Hooge bij Middelburg na de overstroming met zout water in 1944 waarbij alle beplanting verloren ging. De bewaard gebleven structuur was zo sterk dat het park na de herinplant in 2002 is aangewezen als rijksmonument. In de registeromschrijving staat 'hoewel er vanwege de inundatie weinig oud geboomte meer over is, geeft de jonge aanplant alweer een goede indruk van de opzet van de aanleg'.

Rechts: Nieuwbouw bij kasteel Oud Wassenaar in Wassenaar. De foto toont de spanning bij een interventie zoals nieuwbouw en geeft daarmee aan hoe belangrijk het is cultuurhistorische aspecten mee te wegen.



De richtlijnen

De richtlijnen zijn primair bedoeld voor tuinen, (stads) parken, boerenerven, begraafplaatsen, vestingwerken en andere groenstructuren die een begrenzing hebben. Dit in tegenstelling tot het 'cultuurlandschap'. Elementen uit een omringend landschap of biotoop kunnen wel deel uitmaken van groen erfgoed, zoals de zichtlijn op een kerktoren, een panorama op de omgeving, en een waterloop. Groen erfgoed bevat veel vaste elementen zoals paden, terrassen en tuinsieraden. Het onderscheidt zich van gebouwd erfgoed doordat een groot deel van de materie groeit, bloeit en dood gaat.



2

Inbedding tuin- historisch onder- zoek in het proces van beheer en verandering

2.1 Inbedding

Tuinhistorisch onderzoek is het meest effectief als het in een zo vroeg mogelijk stadium plaatsvindt, nog voor er plannen zijn ontwikkeld. Bij het veranderen van de inrichting van een historische tuin of aanleg is het zaak zorgvuldig rekening te houden met cultuurhistorische waarden. Dat geldt zowel voor de eigenaar als voor de (vergunningverlenende) overheid. Ook bij het dagelijks beheer en onderhoud is het belangrijk om de cultuurhistorische waarden te kennen. Samen met andere waarden, zoals natuurwaarden, ecologische, economische, sociale en gebruikswaarden, vormen ze de onderlegger van afgewogen en integrale besluitvorming.

Waardestelling

Hoe valt de cultuurhistorische waarde van een aanleg te bepalen? Wat moet een individuele eigenaar doen om dat te weten te komen? Bij beschermde monumenten is van overheidswege vastgesteld dat ze cultuurhistorische waarde hebben, maar dit betekent meestal niet dat alle waarden ook in beeld zijn. Parken zijn in de registeromschrijvingen vaak alleen op hoofdlijnen beschreven. Bij veranderingen, en liefst ook bij dagelijks beheer en onderhoud, moet de eigenaar/beheerder aantonen dat hij zorgvuldig met monumentwaarden omgaat. Een waardestelling op basis van tuinhistorisch onderzoek is daarvoor het geëigende instrument.

Toetsingskader

Sommige gemeenten eisen een tuinhistorisch onderzoek bij een aanvraag voor wijziging van een beschermd monument (omgevingsvergunning) en soms ook bij bouw aanvragen in een beschermd stads- of dorpsgezicht. Het rapport van een tuinhistorisch onderzoek dient dan als toetsings-

kader voor de beoordeling van het plan door de welstands- en/of monumentencommissie, de gemeente, de provincie en/of de Rijksdienst voor het Cultureel Erfgoed. Voor een goede afstemming is contact met de gemeente in een vroeg stadium essentieel, liefst nog vóór het onderzoek start. Ook kan tuinhistorisch onderzoek een voorwaarde zijn om in aanmerking te komen voor subsidiëring van beheer-, herstel- en restauratieplannen.

Referentie en inspiratiebron

Een tuinhistorisch onderzoek moet goed afgestemd zijn op het veranderings-, bouw- of gebiedsontwikkelingsproject. Bij geplande nieuwbouw, infrastructurele ingrepen, herinrichting, toevoeging of restauratie is het wenselijk het tuinhistorisch onderzoek ruim van tevoren uit te voeren. Dan kunnen de onderzoeksresultaten en de waardestelling een rol spelen als referentie en als inspiratiebron bij het uitwerken van de plannen. Zijn de resultaten van het onderzoek met verantwoording goed verwerkt in het ontwerp, dan is bijstelling van het plan meestal niet nodig en dat scheelt tijd en geld.

Het schema op pagina 12 geeft aan hoe tuinhistorisch onderzoek idealiter ingebed is in een proces van verandering, beheer en onderhoud. Soms lopen het onderzoeks- en ontwerpproces parallel. De ontwerper zal de tussentijdse resultaten van het onderzoek dan al willen gebruiken als basis en inspiratiebron in zijn ontwerpproces. Het onderzoek is echter onafhankelijk en nooit bedoeld ter verdediging van een ontwerp. Leg de vorm en frequentie van zo'n interactieve consultatie daarom vast in het Plan van Onderzoek (zie hoofdstuk 3).

Voor de uitvoering van tuinhistorisch onderzoek kunnen gespecialiseerde onderzoekers of bureaus worden ingeschakeld. Zij moeten de opdracht onafhankelijk en objectief kunnen uitvoeren.

In de praktijk zijn onderzoek en ontwerp soms in handen van dezelfde persoon of hetzelfde bureau. Tuinhistorisch onderzoeken en ontwerpen zijn echter twee fundamenteel verschillende activiteiten met ieder een eigen professionaliteit en onafhankelijkheid.



Tuinhistorisch onderzoek en het overdrachtsprotocol binnen de gebruikelijke projectmatige fasering van een veranderings-, bouw- of gebiedsontwikkelingsproces.

2.2 Proces

Initiatief

De opdrachtgever stelt een Plan van Onderzoek (PvO) op, waarin het doel, de betrokken disciplines, de omvang en de diepgang zijn vastgelegd (zie hoofdstuk 3). Dat PvO kan een korte werk- of productomschrijving zijn, of een uitvoerige notitie. Is een tuinonderzoek nodig voor de vergunningverlening, ga dan na aan welke criteria het onderzoek volgens de gemeente (of andere beoordelende instantie) moet voldoen. Staan er geen criteria vast, leg het PvO dan eerst nog voor aan de beoordelende instantie(s).

Nadat het PvO is vastgesteld, de offerte is aangevraagd en beoordeeld en de opdracht is verleend, begint het eigenlijke tuinhistorische onderzoek. Dit wordt nader beschreven in hoofdstuk 4.

Programma

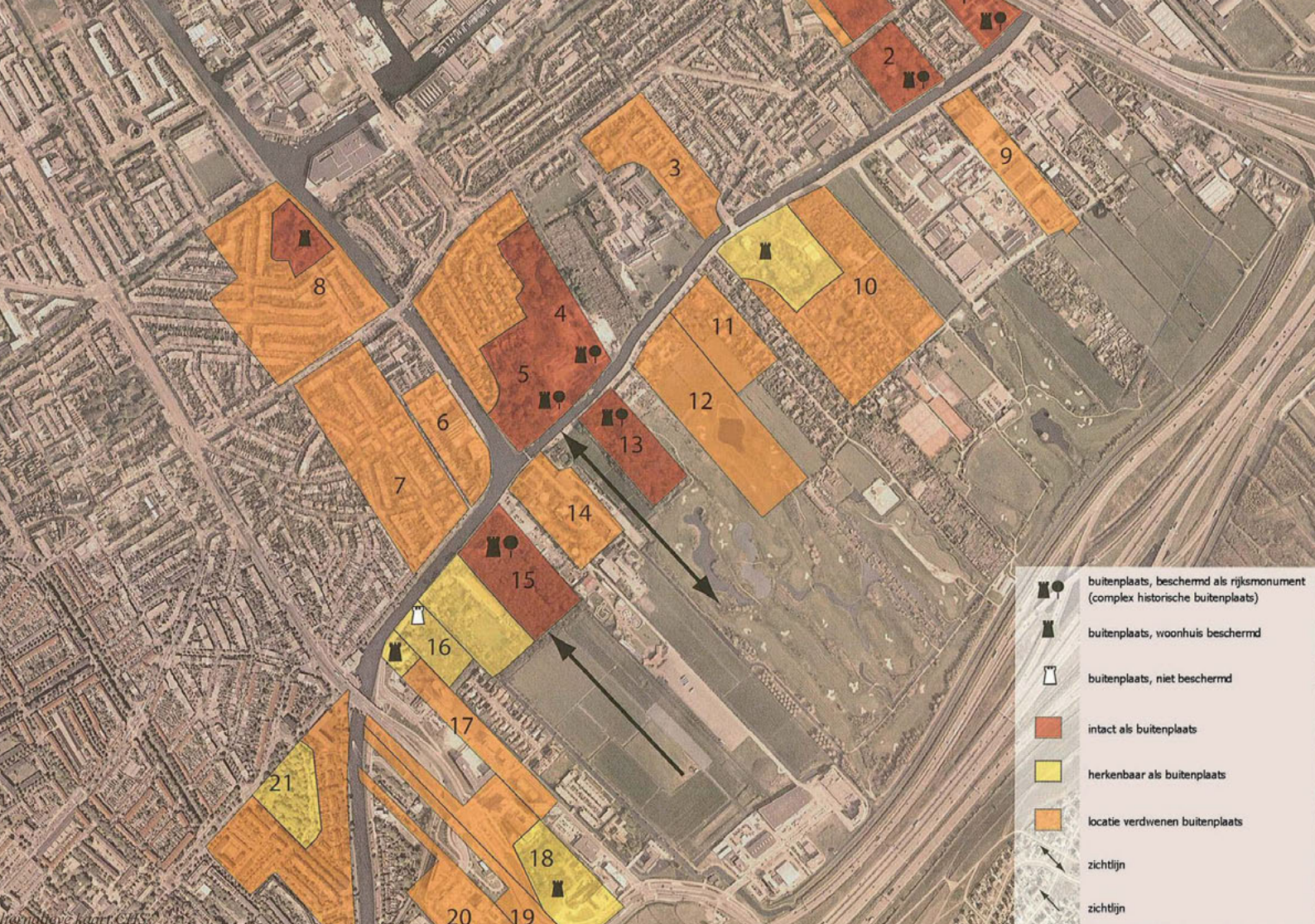
Het is verstandig de onderzoeker te vragen de bevindingen over te dragen met een zogenaamd overdrachtsprotocol. De onderzoeker kan daarin ook waardevolle aanbevelingen doen voor een programma van eisen en wensen. Het overdrachtsprotocol maakt echter geen deel uit van het (waardestellend) onderzoek zelf.

De opdrachtgever stelt nu een integraal programma van eisen en wensen op. Dat bevat functionele en economische eisen en wensen en besteedt – onder andere op basis van de resultaten uit het tuinhistorisch onderzoek – aandacht aan cultuurhistorische en andere waarden, zoals natuurwaarden, ecologische, sociale en gebruikswaarden. Een goed programma van eisen en wensen is essentieel voor een afgewogen en integrale besluitvorming in het ontwerpproces.

Ontwerp

De resultaten van het tuinhistorisch onderzoek vormen een bron van informatie en inspiratie voor de ontwerper of opsteller van een beheerplan. Is er een voorlopig plan beschikbaar, dan is vooroverleg met de gemeente (of andere beoordelende instantie) aan te bevelen. Zo wordt duidelijk of en op welke manier het snelst een eventuele omgevingsvergunning te krijgen is.

De tuinhistoricus kan na voltooiing van zijn onderzoek ook in verschillende stadia van het ontwerp advies geven en meedenken over alternatieve oplossingen. Onderzoek en advies zijn altijd gesplitst. Adviezen maken géén deel uit van het tuinhistorisch onderzoek, ze zijn onderdeel van een overdrachtsprotocol (zie hoofdstuk 4). Is aanvullend onderzoek nodig in de ontwerpfasen omdat er nieuwe vragen opduiken, dan moet er een aanvullend PvO komen.



Inventarisatie van (restanten van) buitenplaatsen, bedoeld voor het uitvoeren van een gebiedsgerichte aanpak van tuinhistorisch onderzoek.

Uitwerking en toetsing

Vervolgens wordt het plan – indien vergunningsplichtig – getoetst door de eerdergenoemde vergunningverlenende instantie(s), waarbij het onderzoek en de waardestelling als toetsingskader fungeren. Het tuinhistorisch rapport en de waardestelling moeten daarom reproduceerbaar, verifieerbaar en toetsbaar zijn. Twijfelt de gemeente aan de kwaliteit, dan kan ze het rapport afwijzen en een nieuw onderzoek eisen. Als het rapport aan alle eisen voldoet en het ontwerp rekenschap geeft van de resultaten van het tuinhistorisch onderzoek, zal de beoordeling over het algemeen vlot verlopen. Veel gemeenten accepteren een schetsontwerp om een bouw- of restauratieplan al vroegtijdig te toetsen (voortoets).

Uitwerking

Zijn alle procedures doorlopen, dan kan de uitvoering beginnen. Hier wordt verder niet ingegaan op de uitvoering, omdat die buiten het bestek van deze richtlijnen valt.

Nazorg

Na de afronding van een verandering, restauratie of herinrichting volgt de fase van nazorg. Dit is een vaak vergeten afronding van het hele traject, maar essentieel voor de kennisopbouw en -verspreiding binnen het vakgebied van de tuinhistorie. Daarbij kunnen ook publicaties in vaktijdschriften horen. Bij het opstellen van een PvO is dat een van de aandachtspunten.



3

De opdrachtgever van tuinhistorisch onderzoek

3.1 Vraagstelling en Plan van Onderzoek

Wil de eigenaar of beheerder van een cultuurhistorisch waardevolle groenaanleg – een buitenplaats, tuin, park, begraafplaats of vestingwerk – weloverwogen en goed geïnformeerd keuzes maken bij het beheer van het levend erfgoed, dan kan tuinhistorisch onderzoek helpen als bron van kennis en inspiratie.

Het onderzoek kan variëren van oriënterend bureauonderzoek tot diepgaand onderzoek ter plaatse (in situ) met uitgebreid archiefonderzoek. Het kan gaan om een inventarisatie van de aanleggen binnen bijvoorbeeld een gemeente of provincie, of om een diepgravend onderzoek naar één specifieke laan binnen een park.

In een Plan van Onderzoek (PvO) bepaalt de opdrachtgever de scope en de diepgang van een voorgenomen tuinhistorisch onderzoek. Het doel, de omvang en de diepgang van het onderzoek zijn immers afhankelijk van de plannen en wensen van de opdrachtgever, van de aard van het object van onderzoek, en van eventuele eisen van vergunningverlenende overheidsinstelling. Ook de praktische uitvoerbaarheid speelt een belangrijke rol.

Een praktisch hulpmiddel bij goed opdrachtgeverschap is een Plan van Onderzoek (PvO). Hierin legt de opdrachtgever de uitgangspunten van het onderzoek vast, zodat voor iedereen weet waarvoor het onderzoek bedoeld is en wat het kan opleveren. Op basis van het PvO kan de opdrachtgever een werkschrijving, begroting en offerte laten opstellen en de uiteindelijke opdracht verlenen.

Bij het opstellen van een PvO speelt de opdrachtgever of initiatiefnemer van een verandering in een aanleg de hoofdrol. Maar als voor de ingreep een omgevingsvergunning nodig is en de (gemeentelijke) overheid een tuinhistorisch onderzoek verplicht stelt, is het raadzaam met die overheid te overleggen over de criteria waaraan het onderzoek moet voldoen. Die criteria staan namelijk niet altijd op papier.

Een PvO kan heel uitgebreid en gedetailleerd zijn, of juist bestaan uit een korte omschrijving, een standaardomschrijving of een aanvinklijst. Bij kleine ingrepen en weinig gecompliceerde objecten is een beperkt PvO als onderlegger voor een offerte en een opdrachtbevestiging genoeg. De opdrachtgever kan zo'n beperkt PvO (als vooronderzoek) laten opstellen door dezelfde tuinhistoricus die later het onderzoek zal uitvoeren. Bij grotere onderzoeksobjecten is een gedetailleerd PvO raadzaam, zeker als er verschillende disciplines aan het onderzoek deelnemen, zoals een architectuurhistoricus, dendroloog en botanicus. In dat geval is het waarschijnlijk beter het gedetailleerde PvO in handen te geven van een onafhankelijke partij die het uiteindelijke onderzoek niet zelf zal uitvoeren.

Wordt een onderzoek in concurrentie aanbesteed, dan is het zaak dat alle deelnemende bureaus hetzelfde PvO krijgen. De uitgebrachte offertes zijn dan beter te vergelijken. Voor een goede vergelijking is het bovendien belangrijk dat de offerende tuinhistorici hun interpretatie van het PvO geven in de vorm van een goede werkschrijving en dat de opdrachtgever duidelijk aangeeft op basis van welke criteria hij een bureau de opdracht gunt. Tuinhistorici kunnen vanuit hun expertise ook aanpassingen van het PvO voorstellen. De aanbestedingsprocedure moet voldoende ruimte laten om op zulke voorstellen te kunnen inspelen.

Het is belangrijk bij het opstellen van een PvO rekening te houden met de plaats van het tuinhistorisch onderzoek in het hele planproces (zie hoofdstuk 2).

3.2 Aandachtspunten voor het opstellen van een Plan van Onderzoek

Het maken van een PvO lijkt misschien een intensieve opgave. Toch is het raadzaam hier ruimschoots aandacht aan te geven. Dat voorkomt verkeerde verwachtingen, financiële tegenvallers en verrassingen tijdens de uitvoering. Veel onderzoeksbureaus op tuinhistorisch gebied hanteren hun aanbieding eigen voorwaarden. Bekijk deze voorwaarden in relatie tot het PvO en refereer hier eventueel aan in de opdracht om misverstanden te voorkomen.

De kaders hierna bevatten aandachtspunten voor een Plan van Onderzoek (PvO). Het eerste deel (A) gaat over een aantal administratieve gegevens, het tweede (B) betreft de specificatie van de onderzoeksvraag.

De opdrachtgever

De opdrachtgever bepaalt in een Plan van Onderzoek (PvO) de scope en de diepgang van een voorgenomen tuinhistorisch onderzoek. Het doel, de omvang en de diepgang van het onderzoek zijn immers afhankelijk van de plannen en wensen van de opdrachtgever. Daarbij is ook de aard van het object van onderzoek en eventuele eisen van vergunningverlenende gemeente of andere overheidsinstelling belangrijk. Uiteraard speelt ook de praktische uitvoerbaarheid een belangrijke rol.

Dr. R.F. baron van Heeckeren van Wassenaer (1858-1936), eigenaar van landgoed Twickel, bezig als opdrachtgever in zijn park omstreeks 1930. De opdrachtgever bepaalt in een Plan van Onderzoek (PvO) de scope en de diepgang van een voorgenomen tuinhistorisch onderzoek. Het doel, de omvang en de diepgang van het onderzoek zijn immers afhankelijk van de plannen en wensen van de opdrachtgever. Daarbij is ook de aard van het object van onderzoek en eventuele eisen van vergunningverlenende gemeente of andere overheidsinstelling belangrijk. Uiteraard speelt ook de praktische uitvoerbaarheid een belangrijke rol.



Plan van Onderzoek

A Algemene informatie ten behoeve van het Plan van Onderzoek

- Welke positie heeft de opdrachtgever in het proces: eigenaar, initiatiefnemer van de verandering, tuin- of landschapsarchitect, gemeente?
- Wat is de achtergrond van de vraag (beheer, restauratie, verandering, toetsing van een plan)? Geef een korte beschrijving van het onderzoeksobject met een kaartbeeld van het plangebied. Waar bevindt de aanleg zich, welke functie heeft deze, hoe groot is de aanleg, wat is er bijzonder aan, hoe complex is de aanleg?
- Wat is de formele status van de aanleg: beschermd monument, onderdeel van een beschermd stads- of dorpsgezicht of wederopbouwgezicht?
- Hoe is de toegankelijkheid van de aanleg geregeld in verband met het voorgenomen onderzoek?
- Welke eerdere (onderzoeks)rapporten, publicaties, inventarisaties en opmetingen zijn beschikbaar?
- Is het onderzoek opgedeeld in fasen? Wanneer moet het af zijn?
- Wie begeleidt en toetst het onderzoek?
- Wie heeft de publicatierechten en auteursrechten van het rapport?
- Mag het onderzoek openbaar worden gemaakt of gepubliceerd worden (geheimhouding)?
- Moet de onderzoeker zijn resultaten rechtstreeks aan belanghebbende instanties verstrekken of doet de opdrachtgever dat?
- Mag het rapport worden verstrekt aan archiefinstellingen, bijvoorbeeld de bibliotheek van de Rijksdienst voor het Cultureel Erfgoed en de Koninklijke Bibliotheek?

B Plan van Onderzoek: specificatie en definiëring van de onderzoeksvraag

- Wat is het doel van het onderzoek? Is er een heldere onderzoeksvraag of zijn er heldere onderzoeksvragen? Waarvoor is het onderzoek bedoeld: planvorming, plantoetsing, aanvraag van een vergunning, beschrijving van recent verworven bezit, documentatie?
- Wat is de gewenste diepgang van het tuinhistorisch onderzoek? Is de mate van detaillering afgestemd op de onderzoeksvraag (gaat het om een ensemble, cluster of deelgebied, samenstellende onderdelen, element of component) en op de eisen van vergunningverlenende instantie(s)?
- Is een bepaalde onderzoeksvraag los van de context te beantwoorden of niet? Voor een detailvraag is het soms noodzakelijk het hele object te onderzoeken.
- Is een waardestelling wenselijk? Zo ja, dan stelt dat extra eisen aan het beschouwingsniveau en de diepgang om voldoende onderbouwing te bieden. Hoofdstuk 4 bevat een overzicht van deelwaardestellingen.
- Zijn er andere disciplines bij het onderzoek nodig: architectuur- en/of kunsthistorici, dendrologen, botanici, archeologen, historisch geografen?
- Is er specialistisch onderzoek nodig naar de (oorspronkelijke) functie van de aanleg en naar de achtergronden of omstandigheden van voormalige eigenaars en bewoners?
- Welke bronnen moeten onderzocht worden: omgeving, terrein, gebouw, literatuur, archieven, kaarten? Zijn er ook interviews nodig met oud-bewoners en -eigenaren, beheerders, tuinmannen en eerder betrokken (tuin- en landschaps)architecten?
- Hoe moeten de resultaten van het onderzoek worden vastgelegd en aangeleverd?
- Welke afbeeldingen zijn minimaal noodzakelijk of wenselijk: foto's van de bestaande toestand, historische foto's en tekeningen, ontwerpen, recente opmetingstekeningen en eventueel uit te voeren inmetingen?
- Moet het onderzoeksrapport worden uitgewerkt tot een wetenschappelijke publicatie? Aan welke eisen moet de wetenschappelijke publicatie voldoen en waar moet deze gepubliceerd worden? Wie draagt de kosten van een publicatie in die vorm?
- Moeten er daterings- en/of reconstructietekeningen worden gemaakt?
- Wordt het onderzoek in één of meerdere fasen uitgevoerd? Moeten er op verschillende momenten rapporten of conceptrapporten worden aangeleverd? Het kan ook nodig zijn om tijdens de uitvoering van het onderzoek overleg te hebben met andere betrokkenen, zoals de (tuin- of landschaps)architect, vergunningverlener, eigenaar, beheerder.
- Welke mogelijkheden zijn er voor nader onderzoek? De vergunningverlenende instantie en anderen kunnen hierom vragen als de ingediende plannen gedetailleerde vragen oproepen of als er aanvullende informatie beschikbaar komt. Wordt dit een stelpost in het huidige PvO of komt er een aanvullend PvO? En voor wiens rekening?



4

De onderzoeker: systematisch tuinhistorisch onderzoek

4.1 Uitvoering

Diverse bronnen

Tuinhistorisch onderzoek is gefundeerd op verschillende bronnen, om te beginnen de aanleg zelf. De onderzoeker legt gegevens over de aanleg zo goed mogelijk vast in woord en beeld. De nadruk ligt daarbij op de vorm (het ontwerp), het idee achter de aanleg, het motief van de opdrachtgever, de onderliggende structuren, de dendrologische en botanische aspecten, de gebruikte materialen, de beplanting en de afwerking.

De onderzoeker let op veranderingen in de aanleg; deze kunnen bewust zijn aangebracht of door achterstallig onderhoud zijn ontstaan. Op dezelfde manier komt de stedenbouwkundige en landschappelijke context in beeld. Ook hier let de onderzoeker op (veranderingen in) de bebouwing, omliggende infrastructuur, geomorfologie, waterhuishouding, verkaveling en aanleg.

Een tweede bron voor tuinhistorisch onderzoek zijn archieven en literatuur. Afhankelijk van het Plan van Onderzoek kan het archief- en literatuuronderzoek variëren van verkennend tot diepgravend. Verkennend onderzoek beperkt zich meestal tot internet voor een eerste oriëntatie, bestudering van literatuur en kaartmateriaal. Bij diepgravend onderzoek verzamelt de tuinhistoricus het relevante (historisch) kaartmateriaal, oude ontwerptekeningen, foto's en afbeeldingen. Ook bestekken, rekeningen en correspondenties zijn veelgebruikte gegevensbronnen.

Als een aanleg nog niet zo lang geleden is gerestaureerd of heringericht, bestaan er meestal archieven. Een vergelijking van bevindingen aan het object zelf en de uitkomsten van het archiefonderzoek kan interessante verschillen opleveren tussen wat er werkelijk gebeurd is en wat erover is vastgelegd. Gesprekken met voormalige eigenaren, bewoners, beheerders, ontwerpers en omwonenden leveren informatie op die niet in enige vorm is vastgelegd.

Multidisciplinair

Het onderzoek heeft een multidisciplinaire insteek. De aanleg en de veranderingen daarin door de jaren heen zijn immers niet los te zien van de ideeën en beweegredenen van de opeenvolgende eigenaren, de sociaal-maatschappelijke, stedenbouwkundige en landschappelijke context, archeologische waarden, de geomorfologie van het terrein en botanische waarden. Meestal bestaat er een zeer sterke relatie tussen de historie van een gebouw en die van de aanleg eromheen; het huis is veelal de spin in een web van zichtlijnen en vormt het hart van de tuin. Wijzigingen aan het gebouw hebben vrijwel altijd gevolgen voor de aanleg.

Er kan dus een ogenschijnlijke contradictie in de waardestelling bestaan, omdat het gaat over levend erfgoed en over waarden op verschillende beschouwingniveaus: structuur versus element. Bij een vervallen laan kunnen de resterende bomen (de elementen) ondanks hun hoge waarde ondergeschikt zijn aan de waarde van de structuur, en dus gerooid mogen worden om de laan helemaal opnieuw te beplanten. Een element kan dus een hoge waarde hebben en toch onderschikt zijn aan de waarde op een ander beschouwingniveau.

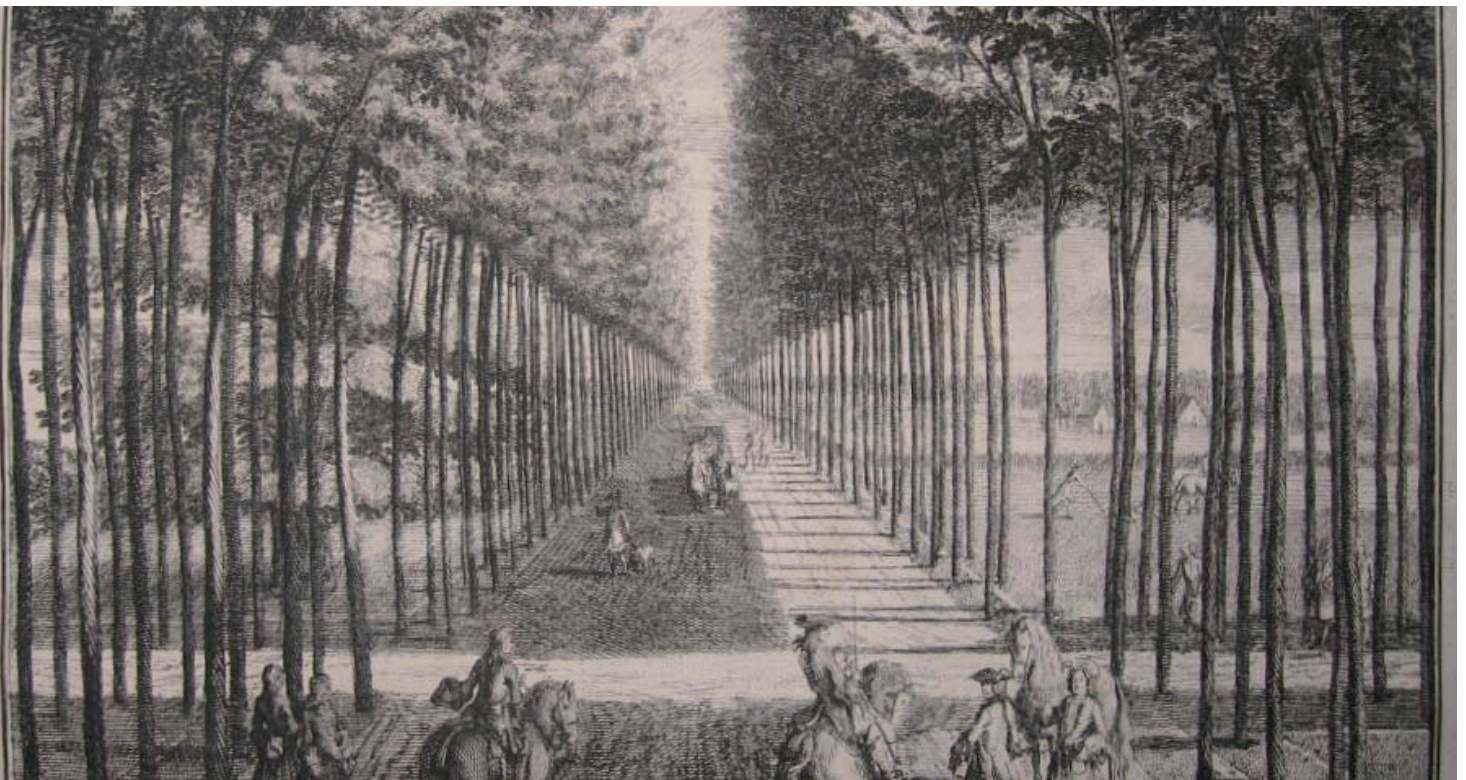
Vergelijkingen

Een verdere verdieping van tuinhistorisch onderzoek kan bestaan uit het maken van vergelijkingen van soortgelijke aanleggen met het object van onderzoek. De vergelijking kan zich bijvoorbeeld richten op ruimtelijke, functionele of tuinarchitectonische aspecten, of op eigendomssituaties of maatschappelijke omstandigheden. Hoe verhoudt het paleispark van Soestdijk zich tot andere vorstelijke parken in Nederlandse of Europese context? Hoe bijzonder is de onderzochte aanleg binnen het hele oeuvre van een tuinarchitect?

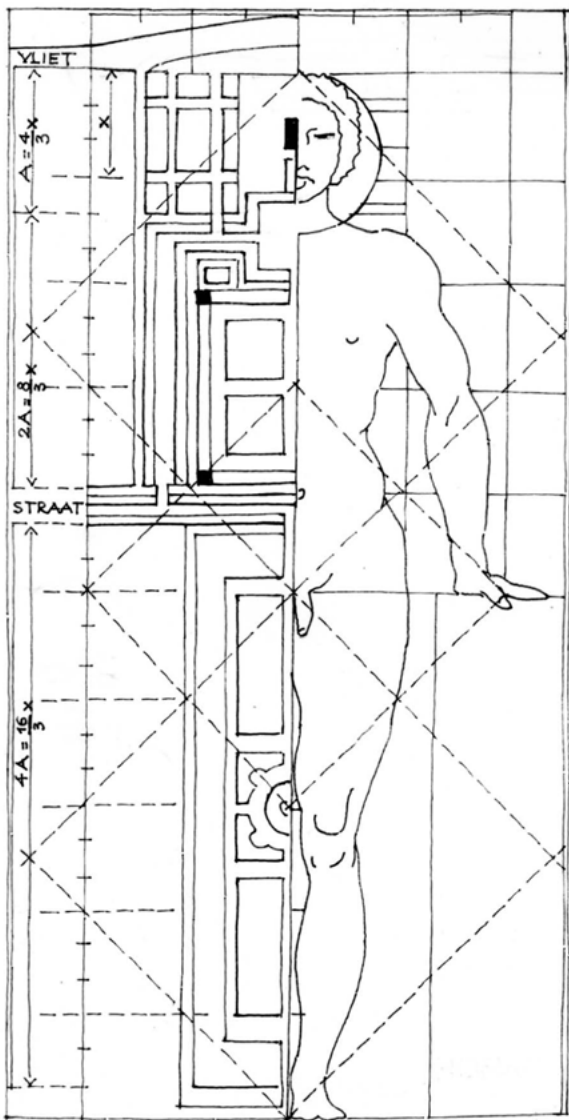
Rapportage

Zonder rapportage is een goede overdracht van tuinhistorische onderzoeksresultaten onmogelijk en gaan gegevens onherroepelijk verloren. Het is van groot belang de opgedane kennis en inzichten ook ter beschikking te stellen aan de ontwerper van een nieuwe inrichting. Het kan ook waardevol zijn wanneer de ontwerper tijdens de planvorming te rade kan gaan bij de onderzoeker. Zo krijgt ontwerpend onderzoek (of onderzoekend ontwerpen) een plaats in het project. In paragraaf 4.4 komt het rapport nog nader aan de orde. De belangrijkste onderdelen zijn:

- beschrijvingen van de bestaande situatie in woord en beeld;
- een overzicht van de aanleg- en gebruiksgeschiedenis; en
- de waardestelling.



Boven en onder: De Middachter Allée stamt uit circa 1650 en is een van de beroemdste en oudste lanen van Nederland. De Allée wordt een hoge tuinhistorische waarde toegekend al is hij inmiddels aan zijn derde generatie laanbomen toe. In 1948 is de hele laan als gevolg van oorlogsschade geroid en opnieuw ingeplant.



Boven: Luchtfoto van de huidige situatie van Hofwijk. De snelweg en spoorlijn doorsnijden de aanleg. De conceptuele gedachte die eraan en grondslag ligt, is niet meer in zijn volle omvang beleefbaar.

Links: De aanleg van buitenplaats Hofwijk bij Voorburg is op een conceptueel niveau pas goed te begrijpen als je weet dat de stichter, Constantijn Huygens, in de structuur van de aanleg het menselijk lichaam wilde verbeelden volgens de ideeën van Vitruvius. Het ontwerp benadrukt tevens de samenhang tussen aanleg en huis.

4.2 Methodologie

De bruikbaarheid van een tuinhistorisch onderzoek is afhankelijk van de kwaliteit, en van een heldere opbouw van het rapport met bronvermeldingen en een presentatie van de resultaten. Door onderzochte bronnen of archieven die geen informatie opleverden te vermelden, kunnen eventuele andere onderzoekers daar rekening mee houden. De feitelijke gegevens, de interpretaties en waardestellingen moeten in woord en beeld duidelijk gescheiden zijn. Dan kunnen anderen het onderzoek verifiëren, de redeneringen volgen, de resultaten toetsen en het eventueel overdoen (reproduceren).

Bronnenonderzoek

Elk tuinhistorisch onderzoek begint met onderzoek naar feitelijke gegevens. Dat zijn voor een belangrijk deel waar-

nemingen aan het object zelf. Andere gegevens bestaan uit kaartmateriaal, (ontwerp)tekeningen, oude foto's, prenten, beschrijvingen, rekeningen, plantlijsten, correspondentie en interviews.

Gegevens anders dan de eigen waarnemingen zijn niet per definitie betrouwbaar. Plannen kunnen nog veranderd zijn, beschrijvingen dienden wellicht een ander doel en foto's kunnen ingekleurd of bijgewerkt zijn. Alle gegevens worden verwerkt tot geïllustreerde beschrijvingen. Bij aanleggen met een grote historische gelaagdheid is het vaak heel lastig om goed inzicht te geven in de aanleggeschiedenis. Dateringssystemen kunnen daarbij helpen.

Interpretaties

Door gegevens uit verschillende bronnen met elkaar te vergelijken kan de tuinhistoricus conclusies trekken over de

aanleg- en gebruiksgeschiedenis en hiervan een interpretatie geven. De interpretatie krijgt meer gewicht naarmate meer informatie uit eerder of ander onderzoek wordt gebruikt; denk aan typologisch onderzoek en onderzoek van soortgelijke objecten in dezelfde context of regio. Een interpretatie moet zo veel mogelijk steunen op harde gegevens. Het is essentieel dat anderen de analyse (het gebruik van gegevens, de gedachtegang en de redenerlijnen) kunnen volgen.

Voor een goede interpretatie is het aan te bevelen om de essenties van een tuin of park en de vaak complexe relaties tussen de verschillende onderdelen met behulp van (schematische) tekeningen inzichtelijk te maken. De keuze voor de vorm en de inhoud daarvan is uiteraard afhankelijk van de vraagstelling in het PvO (Plan van Onderzoek). Het is aan de onderzoeker om hier maatwerk te leveren dat is toegespitst op de situationele aspecten en de aanwezige kenmerken van het object van onderzoek. Ter illustratie zijn twee voorbeelden (zie pagina 24) opgenomen van het visueel weergeven van kernkwaliteiten van een aantal historische buitenplaatsen.

Waardestelling

Een waardestelling heeft als doel de tuinhistorische betekenis van een aanleg te benoemen. Het is in feite het concluderende deel, na onderzoek en interpretatie,

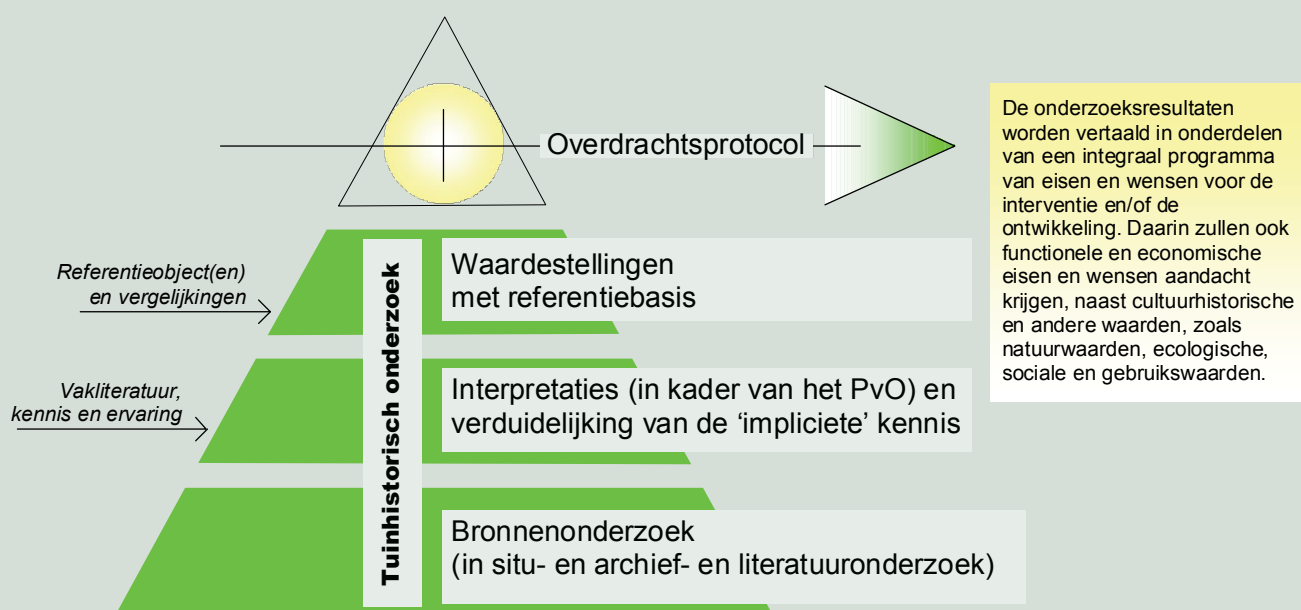
waarin waarden worden toegekend aan de hand van vooraf bepaalde criteria. Uit de in kaart gebrachte tuingeschiedenis en de wijzigingen per periode valt af te leiden welke onderdelen en aspecten uit verschillende fasen in de aanleg bewaard zijn gebleven. Dan is in principe ook vast te stellen wat de relatieve betekenis van deze onderdelen is voor het historisch karakter van de totale aanleg. Dit werkt door in de waardestelling. Bewaarde onderdelen en aspecten uit aanlegfasen in het verleden kunnen een *hoge*, een *positieve* of een *indifferentie monumentwaarde* hebben. Niet altijd geldt: hoe ouder de onderdelen en aspecten, des te hoger de tuinhistorische waarden.

De waardestelling is mede afhankelijk van de *gaafheid* en de *zeldzaamheid*, gerelateerd aan andere objecten met dezelfde of soortgelijke waarden. Ook op die punten moet de waardestelling verifieerbaar zijn. Daarom zijn definities nodig van:

- de referentiebasis: contextueel of alleen binnen de aanleg (intern);
- de gezichtspunten en de beschouwingsniveaus: van globaal tot gedetailleerd;
- de vergelijkingsniveaus: tuinhistorie, gebruikshistorie, (tuin- en landschaps)architectuurhistorie, algemene historie, enzovoort;
- de maatstaven: gaafheid, zeldzaamheid, enzovoort.

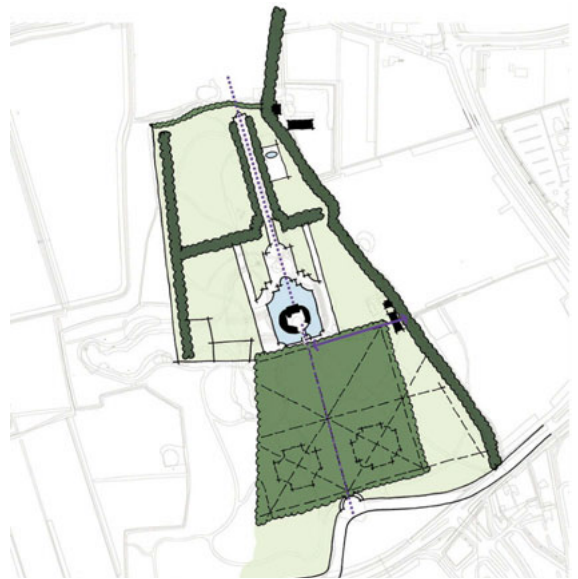
Rechts: Voorbeeld van dateringsplattegronden als analysehulpmiddel voor waardestellingen. Hier geven ze de fasering in de tijd weer van de parkaanleg bij kasteel Ter Hooge (Middelburg). Dergelijke kaarten maken de ontwikkeling van het park inzichtelijk.

De verschillende lagen van tuinhistorisch onderzoek.

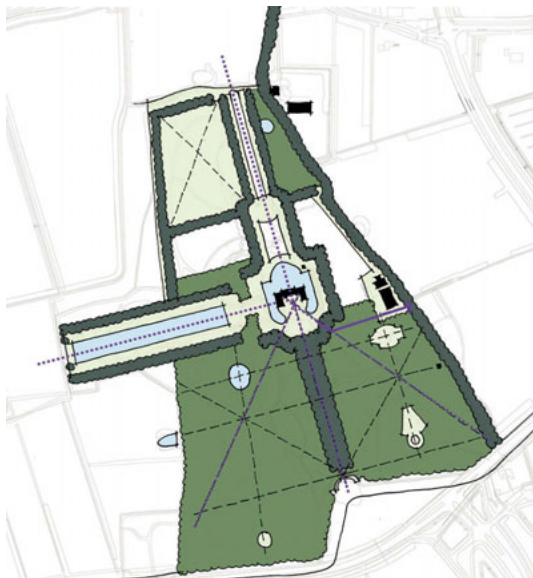




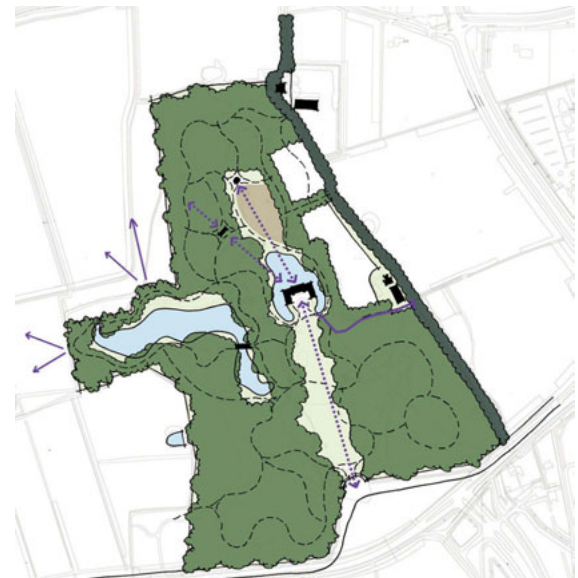
Tot 1696



1696 – 1750



1750 – 1806



1806 – 1870



1870 – 1944



1944 – heden

De waardstelling is in het rapport een apart hoofdstuk. De tekst van de waardstelling volgt logischerwijze uit de interpretaties en de feitelijke gegevens. Paragraaf 4.3 biedt handvatten voor het opstellen van een waardstelling.

Overdrachtsprotocol

De tuinhistorisch onderzoeker weet dankzij zijn naspeuringen zeer veel van de aanleg en is daarmee ook een waardevolle gesprekspartner bij afwegingen in het ontwerpproces. Deze inbreng vormt geen onderdeel van het tuinhistorisch

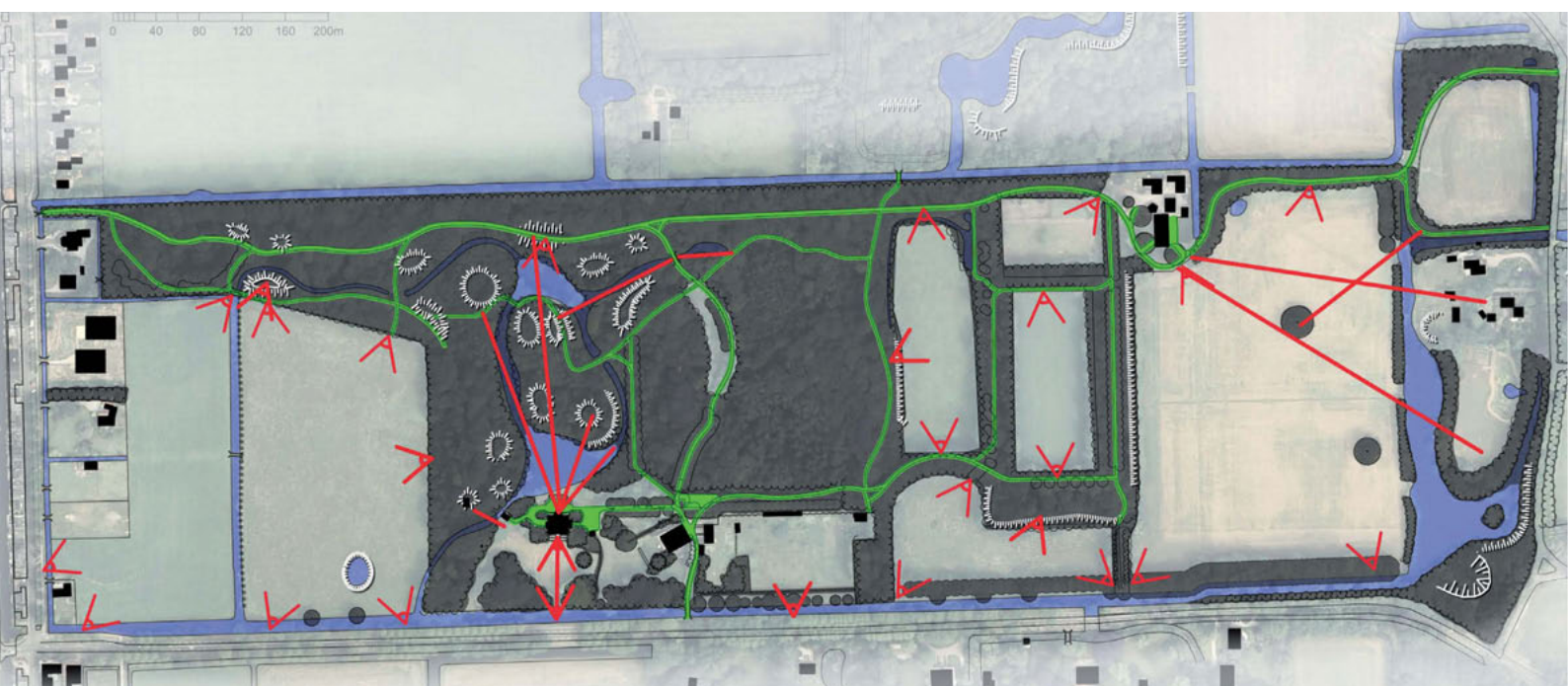
onderzoek, maar kan wel heel gewenst zijn om goede ontwerpbeslissingen te nemen. De manier waarop de tuinhistoricus de resultaten van zijn onderzoek en zijn eventuele reactie op het ontwerpproces toelicht, is vastgelegd in het *overdrachtsprotocol*. Dit kan variëren van een eenmalige presentatie tot deelname in het ontwerpteam. De onderzoeker kan ook adviseren over de inbedding van tuinhistorische waarden in een beheer-, onderhouds-, herinrichtings- of restauratieplan.

Groeneveld-Drakenburg, Baarn.

Interpretatie: superpositie van de structurelementen van het landgoed op de oorspronkelijke verkaveling brengt in beeld dat het lanenstelsel de ontginningsstructuur van het landschap volgt, terwijl de vijverpartijen in landschapsstijl deze ontginningsstructuur juist doorbreken.

Onder: Hilverbeek, 's Graveland.

Interpretatie: door de verdeling tussen open ruimtes en gesloten groenpartijen (ruimte-massa verhouding), het reliëf én het padenverloop in één kaart te combineren wordt de opeenvolging van gezichtspunten, vista's en doorzichten tijdens een rondwandeling door de aanleg inzichtelijk gemaakt.



4.3 Waardestelling

Voorop staat dat de waardestelling onafhankelijk is, dus toetsbaar, verifieerbaar en reproduceerbaar. 'Onafhankelijk' wil in dit verband zeggen dat de tuinhistoricus de waardestelling alleen op de cultuurhistorische aspecten baseert, los van de belangen van de gebruikers, eventuele ontwerpoverwegingen en financiële aspecten. De afweging van belangen gebeurt door anderen. De tuinhistoricus doet daarover in zijn rapport geen uitspraak.

Een waardestelling heeft een beperkte geldigheidsduur. Waarden kunnen in de loop van de tijd veranderen. Immers, vergelijkingen met referentieobjecten, vergelijkingen met resultaten uit eerder onderzoek en maatschappelijke ontwikkelingen beïnvloeden de waardering. Hoe meer tuinhistorische onderzoeken worden gepubliceerd, des te meer referentieobjecten er zijn en des te meer er te vergelijken valt. Daarnaast ontwikkelt het vakgebied zich en worden eerder toegekende waarden soms anders gewogen. Zo is de interesse voor de jongere tuinkunst uit de naoorlogse periode gegroeid. Als een tuinhistoricus waardestellingen uit eerdere studies bij zijn onderzoek betreft, moet hij dus altijd kritisch nagaan of de gebruikte referenties en vergelijkingen nog relevant zijn.

De tuinhistoricus baseert zijn waardestelling op de bestaande situatie, want de waarde van verdwenen onderdelen of gebouwen is niet toetsbaar of verifieerbaar. Verdwenen onderdelen spelen wel een rol vanwege de plaats die ze innamen in de samenhang van het oorspronkelijke concept.

Referentiebasis

Een goed PvO en een heldere opdracht geven uitsluitend over de referentiebasis van de waardestelling.

Bij een contextuele waardestelling kent de tuinhistoricus een aanleg of groenstructuur cultuurhistorische waarden toe in vergelijking met soortgelijke aanleggen op landelijk, regionaal of plaatselijk niveau uit dezelfde periode. Een kloostertuin in Groningen is zeldzamer dan in Limburg of Brabant. En een rozentuin uit het interbellum (1918-1940) moet dan vergeleken worden met andere rozentuinen uit dezelfde periode, uiteraard rekening houdend met de lokale omstandigheden. Bij beschermde monumenten heeft al een contextuele waardestelling plaatsgevonden. Die danken hun beschermde status aan eerder verrichte inventarisaties, eventueel nader onderzoek, een selectie (weging van de waarden) en een besluit tot aanwijzing met registeromschrijving. In dit geval kan de onderzoeker volstaan met een verificatie van de contextuele waardestelling. De uitkomst daarvan verandert de juridische status van bescherming echter niet.

Bij een interne waardestelling kent de tuinhistoricus waarden toe op basis van het relatieve belang van onderdelen en aspecten van een aanleg of groenstructuur door ze te benoemen als hoge, positieve of indifferente tuinhistorische waarden. Hij kijkt alleen naar de aanleg zelf en de directe omgeving. Belangrijke elementen van een interne waardestelling zijn:

- de directe omgeving: de stedenbouwkundige of landschappelijke situering;
- het idee achter het ontwerp; zo bevat beplanting op een begraafplaats vaak een extra, religieuze, betekenis;
- de vorm, onderliggende structuren;
- de samenhang tussen aanleg en gebouwde elementen;
- de gebruikte materialen en beplanting, dendrologische en botanische aspecten en de afwerking;
- de bouwkundige elementen: gebouwen, bruggen, tuinsieraden, enzovoort;
- andere historische aspecten zoals bestuurlijk of sociaal-cultureel belang.

Beschouwingsniveau

Een goed PvO en een heldere opdracht geven uitsluitend over het beschouwingsniveau waarop de waardestelling moet worden uitgevoerd:

- het gebied;
- het ensemble van aanleg en gebouwen, het cluster (samenhangende reeks deelgebieden);
- de deelgebieden;
- de samenstellende onderdelen;
- de elementen (onderdelen van de samenstelling);
- de componenten (details).

Gezichtspunten en vergelijkingsniveaus

Meestal vindt tuinhistorisch onderzoek plaats in een breder kader waarin ook geomorfologische, geografische, architectuurhistorische en gebruikshistorische aspecten meetellen. In ieder geval zal altijd de relatie en samenhang tussen aanleg, gebouw en gebruik belicht worden. Het groen is immers meestal de context van het gebouw en hiermee onlosmakelijk verbonden. In theorie is vanuit elke historische discipline een zelfstandige waardestelling te geven. In de praktijk levert dat niet altijd een bruikbaar resultaat op, want deze waarden zijn soms complementair en soms staan ze zelfs haaks op elkaar (zie het bijschrift van de foto van de tuin van Soestdijk). De tuinhistoricus kijkt in de eerste plaats naar de fysieke verschijning; voor de historicus zit de waarde vaak in een historische gebeurtenis op die plaats, of in de specifieke bewonings- of gebruiksgeschiedenis.



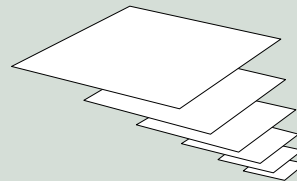
De Anne Frankboom in Amsterdam was van belang als herinnering aan een historische gebeurtenis, als herinnering aan Anne Franks verblijf in het Achterhuis en vanwege de beschrijving van de boom in haar dagboek. Een storm werd de oude boom fataal en daarmee ging een hoge cultuurhistorische waarde verloren. Inmiddels is op dezelfde plek een nieuwe kastanje aangeplant, gegroeid uit een kastanje van de oorspronkelijke boom.

Een overkoepelende ‘cultuurhistorische waardestelling’ wordt vastgesteld op basis van meerdere ‘deelwaardestellingen’ die de tuinhistoricus meer of minder laat meewegen, afhankelijk van de aard van het onderzoeksobject en de onderzoeksvraag. De meestgebruikte ‘deelwaarden’ zijn:

- algemene historische waarden;
- ensemblewaarden;
- tuinhistorische waarden (inclusief de relatie tussen aanleg, gebouw en omgeving);
- waarden vanuit de gebruiksgeschiedenis.

Elk van deze deelwaarden wordt getoetst aan de hand van vooraf vastgestelde criteria zoals gaafheid en zeldzaamheid. Een overkoepelende cultuurhistorische waardestelling beschrijft afzonderlijke deelwaarden. Het is immers essentieel dat anderen de gedachtegang en de redeneerlijnen kunnen volgen die leiden tot de overkoepelende cultuurhistorische waardestelling. Het voorbeeld van de veiligheidshekken in Park Soestdijk illustreert hoe vanuit verschillende gezichtspunten soms tegengestelde waarden worden toegekend. Deze worden dan vanuit beide gezichtspunten benoemd zonder een overkoepelende waarde toe te kennen.

Beschouwingsniveaus



Gebied	Heuvelrug
Ensemble	Soestdijk
Cluster	Paleispark Soestdijk
Deelgebied	Hertenkamp
Samenstellende onderdelen	Laan
Element	Laanboom
Component	Naambordje laan

Beschouwingsniveaus: het ensemble Soestdijk bestaand uit Paleis Soestdijk, Baarnse Bos, Paardenbos en Roosterbos

Rechts: Soms kunnen deelwaardestellingen haaks op elkaar staan. De veiligheidshekken in het park van Paleis Soestdijk zijn geplaatst naar aanleiding van de gijzelingspoging van koningin Juliana door jonge Molukkers in maart 1975. De hekken blokkeren de aanleg en zijn tuinhistorisch gezien van indifferente waarde. Vanuit het gezichtspunt van de gebruiks- en algemene historie hebben ze echter een hoge waarde, omdat ze het startpunt markeren van de Molukse acties, een bewogen episode uit de recente Nederlandse geschiedenis.

Status van de waardestelling

Een (cultuurhistorische) waardestelling kent waarde toe aan (onderdelen van) de aanleg maar is geen dictaat of pleidooi voor het musealiseren of bevriezen van een aanleg. Naarmate cultuurhistorische waarden hoger zijn, moeten er krachtiger en sterker onderbouwde argumenten zijn om ze op te offeren of in te ruilen voor andere waarden of belangen. Bij integrale afwegingen spelen waardestellingen die met bewijsvoering zijn onderbouwd een belangrijke rol.

Deelwaardestellingen

Voor de deelwaardestellingen die van belang zijn voor tuinhistorie is op pagina 28 een aantal aandachtspunten uitgewerkt. Het is dus geen uitputtende of verplichte opsomming.



Algemene historische waarden (brede context)

Belang van de aanleg

- als uitdrukking van een culturele, sociaal-economische en/of geestelijke ontwikkeling;
- als uitdrukking van een geografische, landschappelijke en/of bestuurlijke ontwikkeling;
- als uitdrukking van een technische en/of typologische ontwikkeling;
- vanwege de innovatieve waarde of het pionierskarakter.

Ensemblewaarden (samenhang)

Belang van de aanleg

- als essentieel onderdeel van een groter geheel dat cultuurhistorisch, tuinhistorisch en landschapsarchitectonisch van (inter)nationale betekenis is;
- vanwege de situering, verbonden met de geschiedenis van de omgeving;
- vanwege de wijze van ontginning, verkaveling, inrichting;
- voor het aanzien van de omgeving;
- vanwege de kwaliteit van de aanleg en de historisch-ruimtelijke relatie met de omgeving, wegen en wateren.

Tuinhistorische waarden (tuinarchitectuurhistorisch en tuintechnisch)

Belang van de aanleg

- voor de geschiedenis van de tuin- en landschapsarchitectuur;
- voor het oeuvre van de tuin- of landschapsarchitect;

- vanwege het idee achter de aanleg;
- vanwege het motief van de opdrachtgever;
- vanwege de afleesbaarheid van de historische gelaagdheid;
- vanwege de hoogwaardige esthetische kwaliteiten van het ontwerp;
- vanwege de ruimtelijke kwaliteit en compositorische waarde;
- vanwege de samenhang van aanleg en gebouw;
- vanwege de horticulturele traditie, gebruikte beplanting (zeldzaamheid, eerste introductie, collectievorming, enzovoort), dendrologische aspecten;
- vanwege het (innovatieve) materiaalgebruik.

Waarden vanuit de gebruikshistorie (gerelateerd aan het object van onderzoek)

Belang van de aanleg of het terrein

- vanwege de ordening, samenhang of inrichting van de aanleg, passend bij een (historische) functie, bij het gebruik van of productie in de aanleg;
- vanwege een (historische) functie, gebruik of traditie in de aanleg;
- als herinnering aan een historische gebeurtenis of prominente bewoner/gebruiker/opdrachtgever.

Elk van deze deelwaarden wordt getoetst aan de hand van vooraf benoemde criteria zoals gaafheid en zeldzaamheid.

Relatie tussen belangrijkste deelwaarden, beschouwniveaus en overkoepelende cultuurhistorische waardestelling.



Representatie van waardestellingen in tekeningen

De tekst van een waardestelling geeft een evenwichtige en onderbouwde beschrijving van de toegekende waarden. Het is het belangrijkste resultaat van een tuinhistorisch onderzoek. Waardestellingstekeningen kunnen de tekst ondersteunen. De tuinhistoricus geeft de benoemde waarden dan met kleuren aan op recente (opmetings)plattegronden. Bij een tuinhistorische verkenning voert zo'n tekening te ver en is het niet mogelijk een onderbouwde representatie van waarden in een tekening weer te geven. Een waardeverwachtingskaart kan daarvoor in de plaats dienen, zoals de afbeelding op pagina 13 (hoofdstuk 2).

Waardestellingstekeningen geven snel een concreet handvat om veranderplannen te beoordelen, maar een waarderingskleur op een plattegrond mist de nuance die de tekstuele onderbouwing van de waardering biedt. Mede daarom is het essentieel dat deze tekeningen en de legenda's altijd naar de tekst verwijzen.

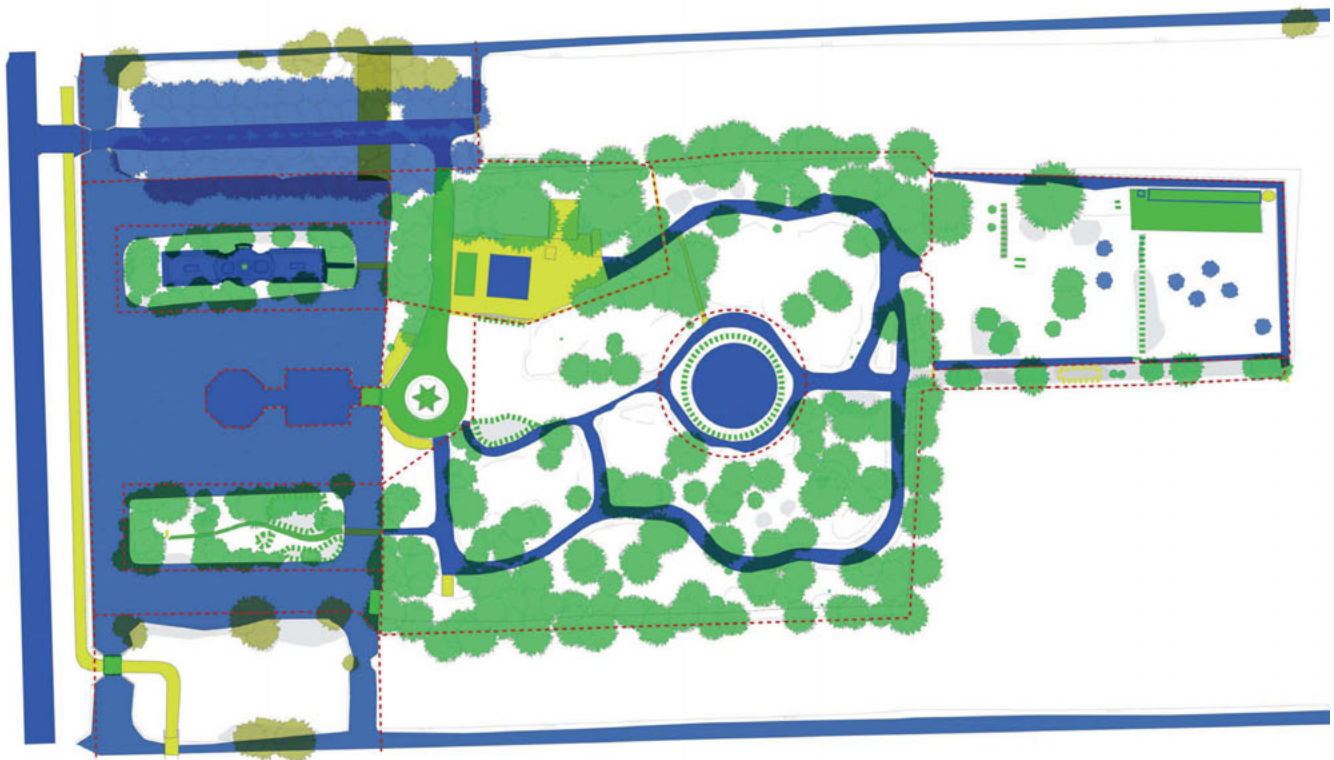
Betekenis van de kleuren in een waardestellingstekening:

- blauw: hoge monumentwaarden, van cruciaal belang voor de structuur en/of de betekenis van de aanleg;
- groen: positieve monumentwaarden, van belang voor de structuur en/of de betekenis van de aanleg;
- geel: indifferente monumentwaarden, van relatief weinig belang voor de structuur en/of de betekenis van de aanleg.

Het is lastig om op tekeningen immateriële waarden zoals de horticulturele traditie en de herinnering aan een bepaalde gebeurtenis op een specifieke plek aan te geven. Deze waarden zijn immers niet direct gerelateerd aan een bepaald deelgebied of element van de aanleg. Ze kunnen wel worden gevisualiseerd met een serie themakaarten of vlekkenkaarten. Die themakaarten moeten dan wel steeds dezelfde kleuren hebben.

De horticulturele traditie van leifruit langs een tuinmuur vertegenwoordigt een hoge tuinhistorische waarde. De kennis en kunde van een hovenier en vele jaren snoeien zijn van groot belang voor het resultaat.





Representatie van waardestellingen in een tekening voor de buitenplaats Trompenburg bij 's-Graveland.

Afhankelijk van de diepgang van het onderzoek kunnen waardestellingstekeningen voor verschillende beschouwingniveaus worden gemaakt. In de praktijk volstaat een tekening voor deelgebieden waar interventies verwacht of gepland zijn. In een waardestellingstekening op deelgebiedniveau staan de onderdelen van het deelgebied en (deelgebied overschrijdende) structurelementen en zichtlijnen aangegeven.

4.4 Presentatie en toegankelijkheid resultaten

Tuinhistorisch onderzoek is mogelijk bij allerlei soorten aangelegd groen erfgoed, dus ook begraafplaatsen, vestingwerken en/of tuinen bij bedrijfs- en overheidsgebouwen. Om redenen van veiligheid of privacy kan de opdrachtgever de verspreiding van het rapport beperken tot enkele instanties en personen. Hij kan het rapport dan onder voorwaarden aan een archief of bibliotheek beschikbaar stellen. Bijvoorbeeld onder tijdelijk embargo, of met het recht al dan niet toestemming voor inzage te geven. De verspreiding of geheimhouding is vastgelegd in het Plan van Onderzoek en in de opdrachtbevestiging.

Het is wenselijk dat mensen tuinhistorische rapporten via openbare archieven, bibliotheken of internet kunnen raadplegen. Nieuwe vormen van digitaal presenteren en communiceren over onderzoeksresultaten nemen een grote vlucht. Dit voorkomt dubbel onderzoek en het waarborgt dat toekomstige eigenaars en/of beheerders er gebruik van kunnen maken. Bovendien kunnen andere onderzoekers de resultaten dan meenemen, bijvoorbeeld in een breder op-

gezet onderzoek naar een meer algemeen cultuurhistorisch verschijnsel. Het wetenschappelijk belang en de eventuele nadere verspreiding van bevindingen zijn natuurlijk het best gediend als de tuinhistoricus zijn rapport tot een publicatie in een tijdschrift in een boek of in digitale vorm uitwerkt.

4.5 Overdrachtsprotocol

Het rapport is de afronding van het tuinhistorisch onderzoek. Daarna volgt de overdracht. Dit kan een presentatie zijn, maar ook een apart document, los van het rapport, met adviezen, aanbevelingen en aandachtspunten. Een overdrachtsprotocol heeft altijd betrekking op de integratie van cultuurhistorische waarden in het ontwerp, of bevat aanbevelingen voor nader onderzoek tijdens de uitvoering. De onderzoeker kan daarin ook adviezen opnemen over zorgvuldig beheer en onderhoud van karakteristieke historische elementen.

Het is belangrijk de kennis en inzichten opgedaan bij het onderzoek ook ter beschikking te stellen aan de ontwerper van een nieuwe inrichting. Het kan daarbij waardevol zijn dat de ontwerper de onderzoeker al kan consulteren terwijl die nog bezig is. Hierdoor krijgt ontwerpend onderzoek (of onderzoekend ontwerpen) een plaats in het project. Het kan ook waardevol zijn dat de ontwerper de onderzoeker vragen kan stellen tijdens de presentatie van diens rapport. En andersom dat de onderzoeker vragen kan stellen als de ontwerper het ontwerp presenteert.

De belangrijkste onderdelen van een tuinhistorisch rapport

- De inleiding bevat de belangrijkste uitgangspunten uit het PvO: de feitelijke gegevens van het onderzoeksobject, de namen van de opdrachtgever en de uitvoerende onderzoekers, het doel van het onderzoek, een omschrijving van het type onderzoek, de betrokken onderzoeksdisciplines en de diepgang. Vermeld worden ook de beperkingen waarop het onderzoek is gestuit, zoals ontoegankelijke terreinen, niet ontsloten of relevante maar niet geraadpleegde archieven, archieven die wel geraadpleegd zijn maar geen relevante gegevens hebben opgeleverd, en keuzen die gaandeweg het onderzoek gemaakt zijn.
- Het adres van de onderzochte aanleg, de kadastrale aanduiding en eventuele andere aanduidingen. Situering en begrenzing van de aanleg moet duidelijk blijken uit een (kadastrale) kaart van recente datum.
- Samenvattingen van de aanleg- en gebruiksgeschiedenis en de waardestelling.
- Een beschrijving van de aanleg- en gebruiksgeschiedenis, gebaseerd op het verrichte (interdisciplinaire) onderzoek. Voor zover mogelijk, en gebaseerd op het PvO, vindt de lezer hier ook de gegevens over de locatie (geomorfologie en historische geografie, situering en samenhang met de omgeving), maatschappelijke context en achtergronden van de opdrachtgevers, eigenaren en betrokken tuin- en landschapsarchitect(en).
- Afbeeldingen van historisch kaartmateriaal, ontwerpen, opmetingstekeningen, dateringsplattegronden, historische afbeeldingen en oude foto's zijn een essentieel onderdeel van een tuinhistorisch rapport.
- Een overzichtelijke beschrijving van de belangrijkste onderdelen van een aanleg: de context of situering, structuur, opbouw, samenstellende onderdelen en de relatie van de aanleg met de gebouwen die zich daarin bevinden. Bij deze beschrijving horen foto's, opmetingstekeningen en/of schetsen.
- Een cultuurhistorische waardestelling van de aanleg als geheel en de (voornaamste) onderdelen ervan, waarin de uitgangspunten voor de waardestelling en de resultaten van het onderzoek zijn verwerkt. De registeromschrijving vermeldt de formele status van de aanleg (inclusief bebouwing); rijksmonument, archeologisch monument, gemeentelijk monument, enzovoort. Afhankelijk van de diepgang van het onderzoek kan de waardestelling worden weergegeven op een waardeverwachtingskaart of waardestellingstekening.
- Adviezen voor nader onderzoek. Afhankelijk van de uitkomsten van het tuinhistorisch onderzoek kan het wenselijk zijn nader onderzoek te verrichten. Bijvoorbeeld archief-, archeologisch, botanisch of dendrochronologisch onderzoek.





Gebruikte termen

Beheer

Het reguliere onderhoud om de aanleg in conditie en vorm te houden, of, de zorgvuldige begeleiding van natuurlijke verandering met respect voor en begrip van de kwaliteiten van de aanleg.

Cultuurhistorisch erfgoed

Relicten uit het verleden die nu nog zichtbaar en tastbaar zijn, inclusief de daaraan verbonden gebruiken, verhalen en gewoonten.

Cultuurhistorie

Het verhaal van alle fenomenen die met de beschavingsgeschiedenis van de mens te maken hebben en niet op natuurlijke wijze zijn ontstaan. In de praktijk wordt vaak een smallere definitie van cultuurhistorie gehanteerd met de focus op het onroerende deel van het erfgoed, waarin archeologie (bodemarchief), tuinhistorie en historische geografie (cultuurlandschap), architectuurgeschiedenis, bouwhistorie en interieurhistorie (gebouwen en complexen) worden betrokken.

Cultuurhistorische waardestelling

Overkoepelende waardestelling van een aanleg op een afgewogen manier samengesteld uit meerdere deelwaardestellingen.

Een historische aanleg

Een architectonische en horticulturele compositie van maatschappelijk belang vanuit historisch en artistiek oogpunt. Inherent aan dit erfgoed is dat het leeft en daarmee veranderlijk is.

Gebruiksgeschiedenis

Onderzoek naar de chronologie van het gebruik van een aanleg gekoppeld aan de tuinhistorische ontwikkeling.

Tuinhistorie

- (1) Wetenschappelijke discipline waarvan de beoefenaars de geschiedenis van (historisch) groen, de praktijk van het aanleggen in het verleden en de ontwikkeling van materialen en beplanting onderzoeken.
- (2) Chronologisch overzicht van de stichting, aanleg en veranderingen van een aanleg. Daarbij is de aanleg of het complex van aanleggen – het object van onderzoek – is doorgaans de belangrijkste gegevensbron.

Tuinhistorisch onderzoek

Onderzoek naar de aanleg, veranderings- en gebruiksgeschiedenis van aanleggen in hun ruimtelijke samenhang, aan de hand van de vorm (ontwerp), onderliggende structuren en ideeën, de gebruikte materialen en beplanting en de afwerking. Het onderzoek brengt in kaart hoe de oorspronkelijke situatie was en welke veranderingen er in de loop der tijd zijn aangebracht, en het beschrijft de bestaande situatie als uitkomst van die eerdere processen.

Restauratie

Maatregelen nemen om de bestaande situatie te repareren en veilig te stellen. Het kan ook gaan om het ongedaan maken van onjuiste ingrepen of gebrekkige zorg. Behoud van het oorspronkelijke materiaal is het uitgangspunt. Aan een restauratie gaat een tuinhistorisch onderzoek vooraf, dat een leidraad oplevert voor de ingrepen.

Waardestelling

Het doen van een waardeuitspraak over (onderdelen van) een object van onderzoek op basis van vooraf vastgestelde gezichtspunten en criteria, onderbouwd, reproduceerbaar en verifieerbaar door onderzoek in situ en op basis van bronnen zoals archieven en (historisch) kaartmateriaal.

Overzicht illustraties

Omslag buitenzijde

Ontwerp voor tuinen in Franse stijl voor kasteel Weldam, Goor. Foto Ijsbrand Heins, Rijksdienst voor het Cultureel Erfgoed

Omslag binnenzijde

Luchtfoto Middachten – foto Ad van Beurden, Velp

Inhoudsopgave

Tuinkamer van Vreedenhoff. Foto A.J. van der Wal, Rijksdienst voor het Cultureel Erfgoed

Hoofdstuk 1

Begraafplaats Daalseweg. Foto Paul van Galen, Rijksdienst voor het Cultureel Erfgoed

Buitenplaats Klarenbeek bij Doornspijk. Foto A.J. van der Wal, Rijksdienst voor het Cultureel Erfgoed

Groen groeit, Heuven – foto Piet Bakker, uit RCE Jaarboek Monumentenzorg 1998 Buitenplaatsen

Groen gaat dood – foto Ronald van Eenige, Den Haag

ter Hooge – foto's collectie Stichting In Arcadië

Nieuwe Hollandse Waterlinie – foto OKRA landschapsarchitecten, Utrecht

Nieuwbouw bij kasteel Oud Wassenaer in Wassenaar - foto RCE, G.J. Duker, 1998

Hoofdstuk 2

Franciscanessenklooster Mariadal, Roosendaal. Foto Sergé Technau, Rijksdienst voor het Cultureel Erfgoed

Inventarisatie (restanten van) buitenplaatsen. Stichting In Arcadië i.s.m. OKRA landschapsarchitecten.

Hoofdstuk 3

Erve Brooks, Gelselaar. Foto Chris Booms, Rijksdienst voor het Cultureel Erfgoed

Dr. R.F. van Heeckeren van Wassenaer. Foto Huisarchief Twickel

Hoofdstuk 4

Park de Braak, Amstelveen. Foto Ruben Schipper, Rijksdienst voor het Cultureel Erfgoed

Tekening door R. Jongepier naar R.J. van Pelt, en luchtfoto van Hofwijck. Foto Hofwijck

De Middachter Allee. Gravure uit de collectie van Stichting In Arcadië. Foto Peter Verhoeff, Stichting In Arcadië

Dateringsplattegronden kasteel Ter Hooge. Afbeelding Stichting In Arcadië

Kaart kasteel Groeneveld. Afbeelding SB4, Bureau voor Historische Tuinen, Parken en Landschappen

Hilverbek, 's-Graveland. Afbeelding SB4, Bureau voor Historische Tuinen, Parken Landschappen

Hekken Paleis Soestdijk. Foto Peter Verhoeff, Stichting In Arcadië

Anne Frankboom. Foto Helga Fassbinder

Leifruit langs tuinmuur. Foto Stichting In Arcadië

Buitenplaats Trompenburg bij 's Graveland. Afbeelding SB4, Bureau voor Historische Tuinen, Parken en Landschappen

Japanse tuin op landgoed Clingendael. Foto C.S. Booms, Rijksdienst voor het Cultureel Erfgoed

Colofon

Tekst:	Leo Hendriks en Ronald van Immerseel
Projectleiding:	Teun van den Ende, College van Rijksadviseurs
Eindredactie:	Gemredactie
Vormgeving:	Fosfor Ontwerp
Drukwerk:	Zalsman, Zwolle

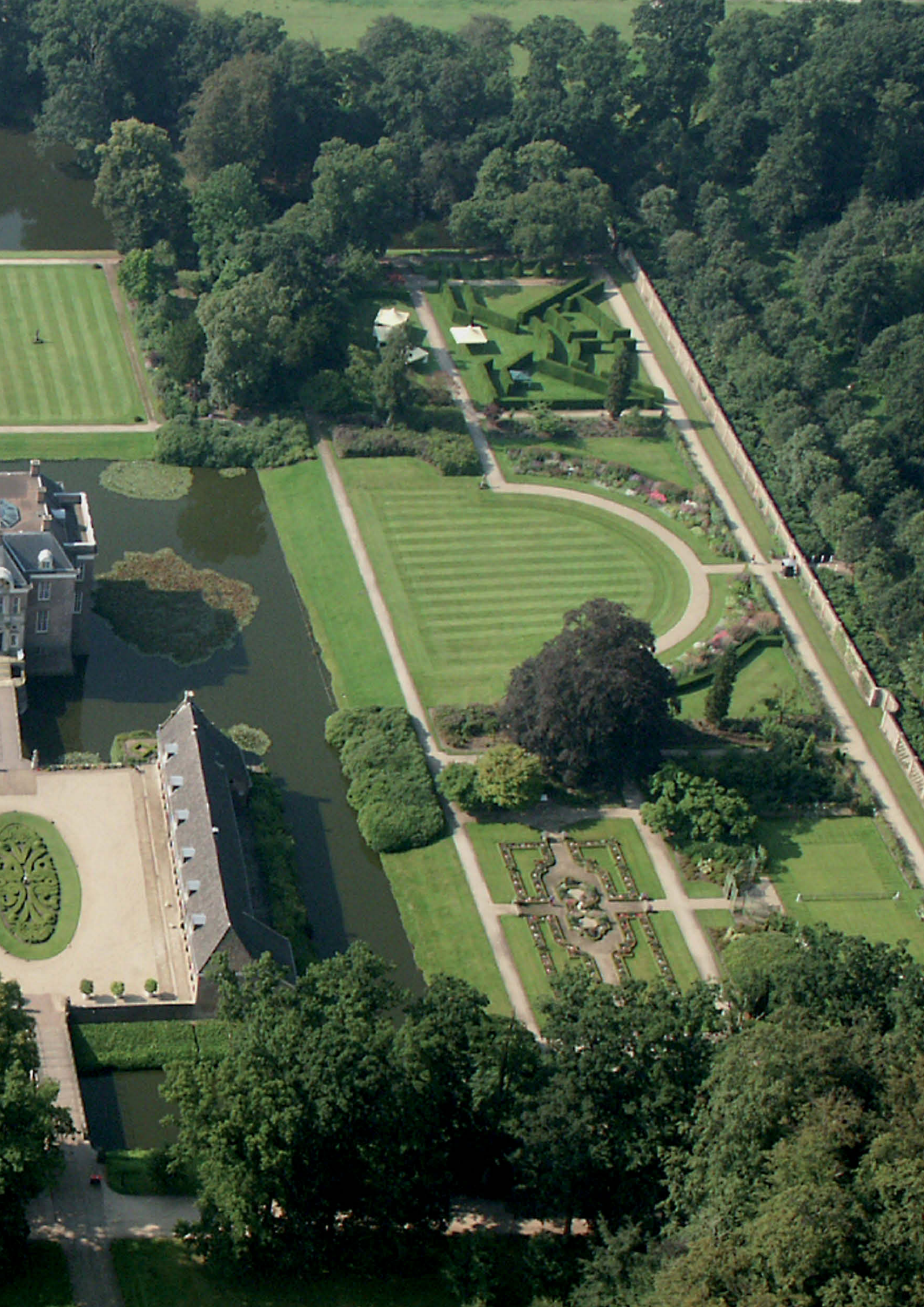
De opdrachtgevers bedanken de volgende mensen en organisaties voor hun bijdrage in het proces:

Kerngroep:

Ben Kuipers	Atelier Rijksbouwmeester
Jan Wessels	Federatie Grote Monumentengemeenten
Jan-Willem Edinga	HAS Kennistransfer
Arthur Met	Koninklijke Nederlandse Oudheidkundige Bond
Pieter Baars	Nationaal Restauratiefonds
Dorit Bouwman	Nationaal Groenfonds
Arda van Helsdingen	Nederlandse Vereniging van Tuin- en Landschapsarchitecten
Wim Eggenkamp	Rijksadviseur Cultureel Erfgoed
Dorothee Koper	Rijksdienst voor het Cultureel Erfgoed
Natascha Lensvelt	Rijksdienst voor het Cultureel Erfgoed
Jacqueline von Santen	Rijksdienst voor het Cultureel Erfgoed
Leo Hendriks	Rijksgebouwdienst
Ronald van Immerseel	Stichting In Arcadië
Gerard Koster	Vereniging van Nederlandse Gemeenten

Brede raadpleging van het vakgebied:

Lucia Albers	Albers Adviezen
Bert van Bommel	Atelier Rijksbouwmeester
Leo den Dulk	Cascade
Patricia Debie	Debie en Verkuijl
Henk Boers	Hortulanus Hofwijck / Muiderslot, Secretaris Gilde van Tuinbazen
Marianne van Lidt de Jeude	Nederlandse Tuinenstichting
Kees van Dam	SB4, Bureau voor Historische Tuinen, Parken en Landschappen
Marcel van Ool	Staatsbosbeheer
Johanna Karssen	Stichting BONAS
Eric Luiten	TU Delft
Erik de Jong	Universiteit van Amsterdam
Liesbeth Missel	Universiteit Wageningen
Ymke van Hellemond	Vrije Universiteit Amsterdam



CHATEAU DE WELDAM
Pays Bas.
M^{re} L. de Bentinck.

Projet de Transformation des
jardins en style français
du XVII^e Siècle.
M^{re} Ed. André, Arch^{te} pays.
Paris.

